

Till: Styrelsen, Granskningskommittén
Från: Sekretariatet
Datum: 5 oktober 2009

Ekonomisk rapport för andra tertialet 2009

Inledning

Den ekonomiska tertialrapporten innehåller följande huvudområden:

- Ekonomiskt utfall för perioden januari till augusti
- Prognos för 2009 och en jämförelse med budget
- Reglerna från Svensk Insamlingskontroll (SFI)
- Eget kapital och reservernas storlek

Rapporten bygger på genomgångar med de anställda på sekretariatet som har budgetansvar. Kommentarer lämnas för alla större budgetavvikelser. Rapporten är inte något periodbokslut, hänsyn har alltså inte tagits till exempelvis upplupna lönekostnader.

Amnestys sätt att budgetera innebär att beslut om budgetens disponibla delar kan tas i december, juni och oktober. Som bas för dessa beslut ska tertialrapporter ligga. I årets budget finns inga disponibla delar för beslut i oktober.

De ekonomiska förutsättningarna

Styrelsen har hittills fattat beslut om en intäktsbudget om 67 785 tkr och en kostnadsbudget om 65 877 tkr.

Verksamhetsplan/Handlingsplan

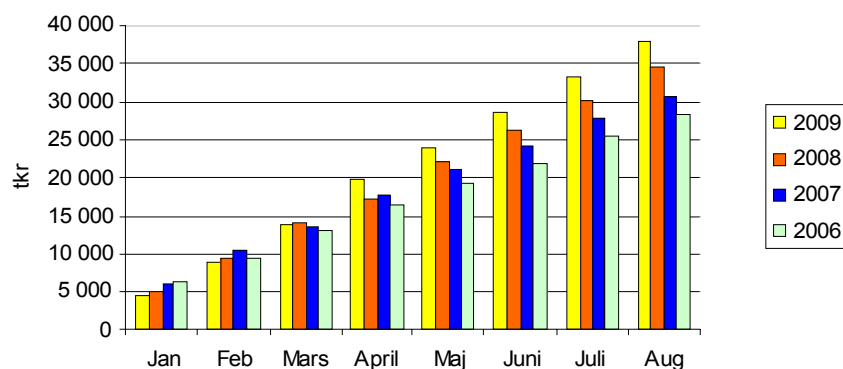
Budget och sekretariatets verksamhetsplan är baserade på målen i sektionens handlingsplan och de prioriteringar styrelsen beslutat om. Detta är en ekonomisk rapport och beskriver framför allt hur budgeten följts. I en separat tertialrapport beskrivs hur sektionens etappmål har uppnåtts.

Ekonomiskt utfall för perioden januari – augusti 2009

Periodens intäkter och en jämförelse med föregående år ()

Bilaga 2

Sektionens intäkter fram till och med augusti uppgår till 37 957 tkr (34 453 tkr). Det innebär en intäktsökning med 3 504 tkr jämfört med samma period förra året. Största skillnaderna mot föregående år uppvisar gåvor via autogiro, grupper & distrikt samt medlemsavgifter via autogiro. I prognosavsnittet kommenteras detta mer utförligt.



Diagrammet visar ackumulerade intäkter t o m augusti

Periodens kostnader

Periodens totala kostnader

Bilaga 3

Kostnaderna uppgår efter åtta månader till 40 541 tkr, 61 % av den totala budgeten. Kostnaderna berörs mer utförligt under kostnadsprognos för 2009.

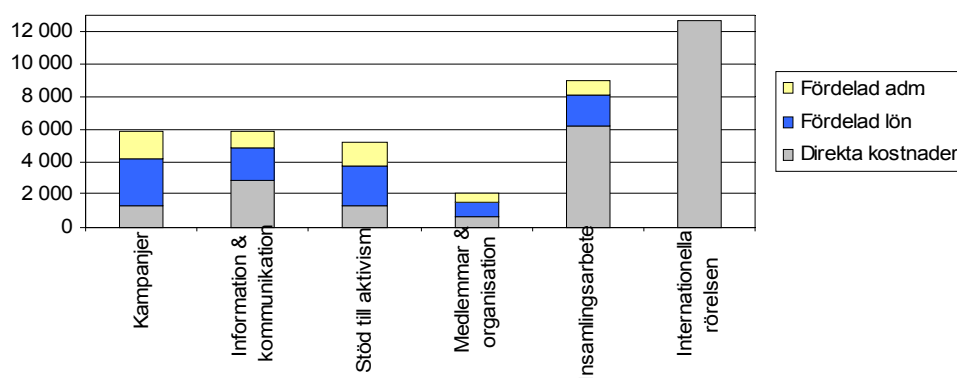
Direkta samt fördelade programkostnader

Bilaga 4

Eftersom en stor del av sektionens kostnader är lön och sekretariatskostnader är det intressant att se hur programredovisningen påverkas när dessa kostnader fördelas ut på programmen. Exempelvis har ett programområde som *Kampanjer* relativt låga direkta kostnader (programkostnader). Samtidigt arbetar många med programmet och när därför lönekostnaderna fördelas ut får man en mer rättvisande bild av hur mycket resurser sektionen satsar på programområdet.

Nyckeln för fördelningen av direkta programlönekostnader och administration är förhållandet mellan tjänster med direkt programanknytning och det totala antalet tjänster, samt den använda tiden för respektive program. Detta innebär att om mycket tid läggs ned på ett delprogram tilldelas detta också en större andel av de administrativa kostnaderna.

Direkta samt fördelade kostnader jämfog (tkr)



Diagrammet visar totala kostnader inklusive lön och administration för de olika programgrupperna.

Prognos för 2009 och en jämförelse med budget ()

Sammanfattning av prognosen

Bilaga 1

Prognosen visar på ett *överskott* om 6 660 tkr att jämföra med ett budgeterat överskott om 1 908 tkr. Intäkterna beräknas bli 72 118 tkr (67 785 tkr enligt budget) och kostnaderna 65 517 tkr (65 877 tkr).

Sammanfattning	Prognos	Budget
Intäkter	72 118 tkr	67 785 tkr
Kostnader	65 517 tkr	65 877 tkr
Resultat	6 600 tkr	1 908 tkr

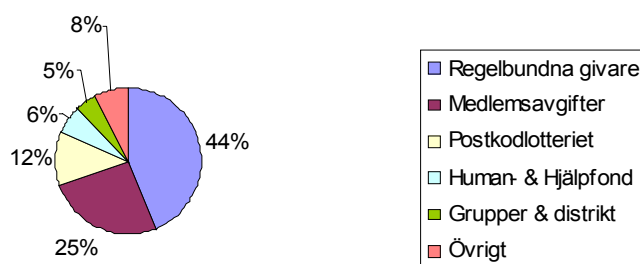
Anledningen till den stora skillnaden mellan intäktsprognos och budget är att utdelningen från Postkodlotteriet blev 10 mkr mot budgeterat 5 mkr.

Nedan kommenteras intäkts- och kostnadsprognosen utförligare.

Intäktsprognos för 2009 och en jämförelse med budget ()

Bilaga 2

Intäkterna beräknas bli 72 118 tkr (67 785 tkr), vilket är 106 % av budget.



Diagrammet visar sektionens intäkter, efter Amnestyfondens andel, fördelade på de största intäktslagen.

Medlemsavgifter

Intäktssgruppen bedöms komma att uppgå till 18 370 tkr (17 985), 102 % av budget.

Intäktslaget *helbetalande medlemmar* beräknas till 2 700 tkr, vilket är 100 tkr under budget. *Delbetalande* medlemmar uppskattas till 70 tkr (85 tkr). En anledning till att prognosen är lägre är att vi har varit framgångsrika med att via telemarketing (TM) föra över medlemmar som betalar via inbetalningskort till autogiro. En annan anledning är att genom att de löpande aviseringarna förskjuts betalningarna över tid över året och är därmed svårare att beräkna.

Intäkterna från *medlemsavgifter via autogiro* beräknas till 15 600 tkr (15 100 tkr), 500 tkr över budget. Årets nyvärkning via face-to-face (F2F) har gått över förväntan, vi budgeterade för 7 500 nyvärkade medlemmar via F2F under 2009 men i prognosen räknar vi med att värva 10 500. Den största anledningen till att F2F-värningen trots lågkonjunktur har gått så bra är att vi har haft lätt att rekrytera personal (vilket har varit ett problem tidigare år) och att många av de som har arbetat inom programmet har stannat länge.

Den sista augusti var antalet medlemmar och givare 84 529 st (79 652 st medlemmar och 4 877 st enbart gåvogivare). Andelen medlemmar och gåvogivare som betalar via autogiro är 81 %.

Insamlade medel

Utfallet för intäktssgruppen beräknas i sin helhet uppgå till 52 403 tkr (47 980 tkr), 109 % av budget. Intäktssgruppen är uppdelad i flera intäktslag som kommenteras nedan.

Gåvor från *Grupper & distrikt* beräknas nå budget 3 800 tkr. I samband med att Amnesty Business Group (ABG) integrerades i sektionen så tillföll deras resterande tillgångar sektionen. Bidraget från ABG uppgick till 1 413 tkr. Byring & Bråte har hittills bidragit med 1 000 tkr.

Prognosen för *Insamlingsbrev* är 2 000 tkr vilket är samma som budget. Värt att nämna här är att det är första året under 2000-talet där prognosen inte är lägre än budget under sista

tertialet och vi hoppas därmed att den negativa utvecklingen för givarbrevens har stoppats. Anledningen till att vi har lyckats med detta är aktiv segmentering och arbete i vår databas för att förbättra resultaten.

Gåvor via autogiro prognostiseras till 33 600 tkr (33 600 tkr). Prognosen ligger på samma nivå som budget och anledningen är till största del att de ingångsvärden som vi budgeterade utifrån i oktober 2008 (60 886 medlemmar, snittgåva 43,67) inte överensstämde med det verkliga läget i januari 2009 (medlemmar: 62 085, snittgåva: 42,53). Vi fick in fler medlemmar än förväntat i slutet av 2008 vilket syns på medlemsavgifter via autogiro, men däremot sänktes medelgåvan i hela givarbasen med 1,14 kr. Fler medlemmar än vanligt sänkte sina gåvor under slutet av året och vi märkte också en tendens att bland de avhoppade medlemmarna fanns många med höga gåvobelopp. Lågkonjunkturen har säkert påverkat här, men vi har alltså lyckats uppväga den negativa effekten av sänkningar och avhopp genom att våra F2F- och TM-aktiviteter under året har gått mycket bra.

Prognosen för intäktslaget *Gåvor från organisationer* uppgår till 800 tkr (350 tkr). Anledningen till att budgeten överträffas är att sektionen erhållit en gåva om 458 tkr från den nedlagda Internationella Chilekommissionen.

Intäkterna från *Företagssamarbeten* beräknas till 375 tkr (300 tkr).

Gåvor från företag beräknas till 300 tkr (350 tkr).

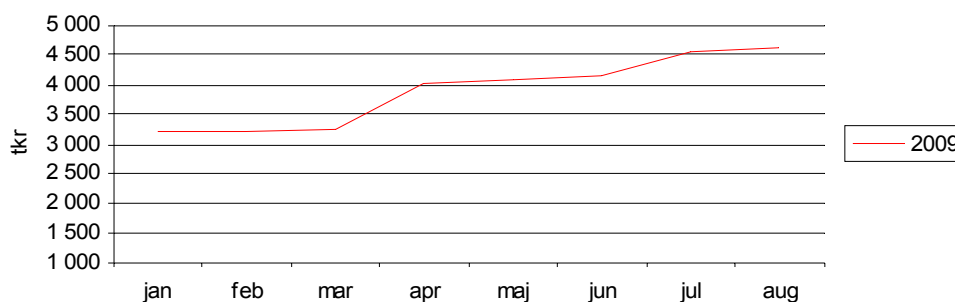
I intäktslaget *Övriga insamlingsaktiviteter* ingår alla övriga aktiviteter som SMS-aktivist, skänkt aktieutdelning, minnesgåvor, internetgåvor etc. Prognosen uppgår till 1 800 tkr (1 400 tkr). Två anonyma internetgåvor om sammanlagt 225 tkr samt skänkt aktieutdelning om 112 tkr bidrar till den goda prognosen.

Prognosen för *Ospecificerade gåvor* uppgår till 500 tkr (1 000 tkr). Svårprognostiserat konto då det framför allt bygger på tidigare budgetar. På grund av bättre interna rutiner så blir vi allt bättre på att spåra aktiviteten som ger upphov till gåvan, vilket innebär att allt färre gåvor ses som ospecificerade och allt fler kan hänföras till en aktivitet, ofta under övriga insamlingsaktiviteter.

Intäkterna från *Testamenten* beräknas bli 800 tkr (1 700 tkr). Intäkterna från testamenten varierar mycket mellan åren och budgeten baseras på ett snitt av utfallet de senaste åren.

Prognosen för *Humanfonden* baseras på vad vi skulle ha fått om utdelningsdag varit 31 augusti. Utdelningen skulle då ha blivit 4 641 tkr att jämföra med budget 4 068 tkr. Humanfonden budgeteras enligt styrelsebeslut till 70 % av den beräknade utdelningen den sista april året innan. Hur mycket vi slutligen kommer att få avgörs av kursen den 31 december 2009.

Preliminär Humanfondsutdelning



Diagrammet visar hur Humanfondens preliminära utdelning varierat över året.

Antalet sparare i Humanfonden fortsätter att minska och uppgår till 6 391 st. Swedbank Robur som har övertagit Humanfonden från Banco anser att det i och med övertagandet finns en stor potential för kundtillströmning och att utdelningen därmed på sikt kan öka.

Utdelningen från *Hjälpfonden* skulle om utdelningsdag varit 31 augusti blivit 206 tkr (230 tkr).

Utdelningen från *Postkodlotteriet* blir 10 000 tkr (budget 5 000 tkr). Budgeten baserades på förra årets utfall och beskedet om årets utdelning gavs först i oktober månad.

Amnestyfondens andel utgörs enligt avtalet om gemensam insamling av 11 % av intäktsgruppen insamlade medel.

Försäljning

Intäkterna från intäktsgruppen Försäljning bedöms komma att uppgå till 1 035 tkr (1 500 tkr). Störst avvikelse mot budget visar *uppdraagsutbildningar* som beräknas till 130 tkr mot budget 465 tkr. Anledningen är att vi inte hade en projektledare på plats på heltid förrän i slutet av april och att tiden för införsäljning därmed varit för kort för att nå budget. Vi kan se att det finns ett intresse men att det är svårt att få till ett avslut. Den största anledningen till det tycks vara att företagens planering av vilka utbildningar som ska köpas in och erbjudas medarbetarna görs med ganska lång framförhållning. Lågkonjunkturen kan också påverka företagets möjligheter att mer spontant investera i utbildning.

Kostnadsprognos för 2009

Bilaga 3

De totala kostnaderna för året kommer enligt prognosen att hamna på 65 517 tkr (65 877 tkr), 99% av budget.

Nedan kommenteras kortfattat den kostnadsprognos som upprättats samt prognosen i relation till budgeten (inkluderande alla disponibla delar). Någon prognos som innefattar fördelade programkostnader per program har inte gjorts.

Kampanjer

Förutom kostnader för kampanjer innefattar programgruppen flyktingarbete samt ekonomiska relationer och företag. Prognosen visar på kostnader om 2 963 tkr (3 193 tkr), 92% av budget.

Information och kommunikation

Programgruppen innefattar bl a lobby, mediaarbete, Amnesty Press och Amnestyakademien, Prognosen visar på kostnader om 4 679 tkr (5 099 tkr), 91% av budget. Största avvikelsen mot budget visar Amnesty Press där kostnaderna beräknas till 356 tkr under budget.

Stöd till aktivism

Prognosen visar på kostnader om 2 650 tkr (2 955 tkr), 89% av budget. Kostnaderna för projektjänsten inom uppdraagsutbildningar hamnar under budget eftersom projektet kom igång senare än planerat. Av personalskäl har ICT-projektet nedprioriterats, dock kommer ett pilotprojekt att genomföras under hösten.

Medlemmar och organisation

Inom programgruppen redovisas kostnader för Amnestys demokratiska process. Prognosen visar på kostnader om 984 tkr (1 040 tkr), 94% av budget.

Insamlingsarbete

I denna programgrupp redovisas kostnaderna för medlemsvärvning, insamling och marknadsföring. Prognosen visar på kostnader om 10 872 tkr (11 001 tkr), 98 % av budget.

Gemensamma kostnader

De gemensamma kostnaderna innefattar hyra, IT-stöd men också personalkostnader. Prognosen visar på att de gemensamma kostnaderna hamnar på 23 649 tkr (23 455 tkr).

Internationella rörelsen

IS-bidraget är det obligatoriska bidrag vi betalar till det internationella sekretariatet. Avgiften beräknas efter hur stora intäkter vi har efter avdrag för vissa insamlingskostnader. Kostnaden för 2009 utgörs av tre delar: faktiskt bidrag att betala baserad på avgiftsunderlaget 2006 och 2007, reserv från 2007 att upplösa samt en reservering för IS-bidraget 2011 baserad på avgiftsunderlag 2008 och 2009. Bidraget 2009 beräknas bli 19 700 tkr.

Svensk Insamlingskontroll (SFI)

Svensk Insamlingskontroll avgör vilka insamlingsorganisationer som får ha 90-konto. Enligt SFI:s regler måste minst 75 % av en 90-kontoinnehavares insamlade medel gå till organisationens ändamål. Omvänt får alltså som mest 25 % av insamlade medel gå till insamlings- och administrationskostnader.

Enligt prognosen för 2009 så måste en del av det prognostiserade överskottet användas till ändamålet för att nå SFI:s nyckeltal om att 75% av insamlade medel ska gå till organisationens ändamål. Nyckeltalet att högst 25% av insamlade medel får gå till insamling och administration kommer enligt prognosen att klaras.

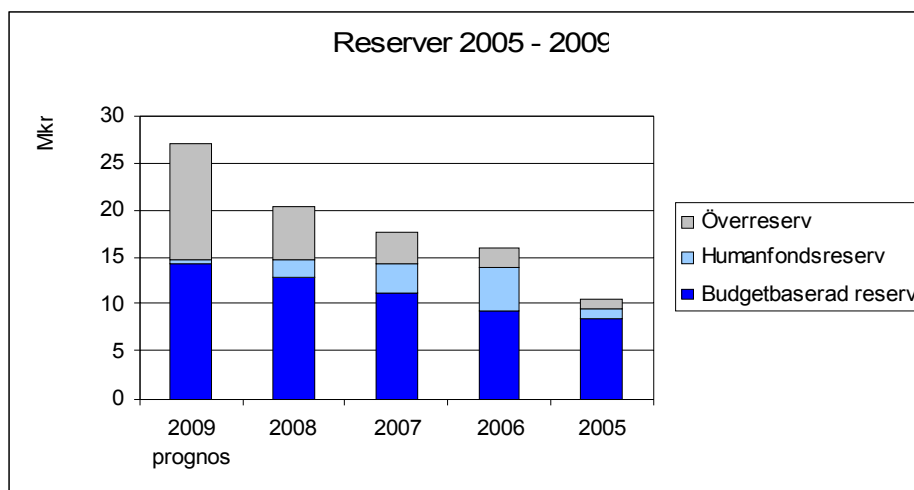
Funktion	2005	2006	2007	2008	Prognos 2009
Ändamål	65%	75%	76%	75%	71,3%
Insamling & administration	24%	22%	21%	20%	19,6%

Eget kapital och reservens storlek

I budgetmanualen sägs: "Svenska Amnesty har, genom årsmötesbeslut (senast maj 2003), valt att dela in det egna kapitalet i tre delar; en budgetbaserad reserv, en Humanfondsreserv och en resterande del (kallad "överreserven)". Fördelningen mellan dessa två delar görs vid årets början utifrån kommande års budgeterade kostnader. Den budgetbaserade reserven ska enligt styrelsebeslut i maj 1998 följa den internationella normen så att den omfattar 75 % av personalkostnader och 25 % av övriga kostnader, vilket tolkas som sekretariatskostnader inkluderande avskrivningar. Skillnaden mellan det som ska finnas i reserven och det totala egna kapitalet blir en "överreserv".

Förutsatt att 2009 års resultat blir det som prognosen utvisar kommer det egna kapitalet vid årets utgång att uppgå till 27 031 tkr. Enligt reservpolicyn bör den budgetbaserade reserven uppgå till 14 201 tkr. Om resultatet blir positivt och Humanfondsutdelningen överstiger budget ska enligt reservpolicyn en avsättning till Humanfondsreserven göras. Enligt prognosen så kommer utdelningen att överstiga budget med 573 tkr. Eftersom det inte finns någon avsättning från 2008 och avsättningen från 2007 om 1 695 tkr övergår till överreserven så kommer Humanfondsreserven endast att bestå av årets avsättning. Prognosen för överreserven uppgår till 12 258 tkr.

I beräkningen av utgående eget kapital och reservernas storlek har ingen hänsyn tagits till ett eventuellt extra bidrag till den internationella rörelsen med syfte att uppfylla SFI:s nyckeltal att 75% av organisationens insamlade medel ska gå till ändamålet.



Slutord

Prognosen visar på att intäkterna hamnar på 72,1 mkr, vilket är 4,3 mkr över budget. Anledningen är att utdelningen från Postkodlotteriet blev betydligt högre än budgeterat.

Kostnaderna beräknas till 65,5 mkr vilket är i nivå med budget. Prognosen visar på ett överskott om 6,6 mkr.

För att nå SFI:s nyckeltal om att 75 % av insamlade medel ska gå till ändamålet måste en del av det prognostiserade överskottet användas till ändamålet. Nyckeltalet för hur mycket av intäkterna som använts till insamling och administration kommer att klaras.

Vid årets slut kommer sektionen att ha större reserver än de interna reglerna föreskriver.

Bilagor:

1. *Sammanfattning resultatrapport.*
2. *Intäktsrapport*; med en helårsprognos för 2009.
3. *Uppföljning av programkostnader*; en tabell där kostnaderna visas på programnivå och en helårsprognos för 2009.
4. *Direkta samt fördelade programkostnader*, lönekostnader och administrativa kostnader fördelade på program

Sammanfattning resultatrapport 2009, augusti (i tkr)

	Ack. utfall 2009	Budget 2009*	Prognos tert 2	Utf. 2009 i % av budget	Ack utfall 2008	Budget 2008*	Förändr. 2009 i förh till 2008
INTÄKTER							
Medlemsavgifter	11 962	17 985	18 370	67%	11 867	18 391	1%
Insamlade medel	25 319	47 980	52 403	53%	21 303	41 383	19%
Försäljning	668	1 500	1 035	45%	653	1 155	2%
Bidrag	0	0	0	#DIVISION/0!	631	140	-100%
Övrigt	7	320	310	2%	0	231	5098%
SUMMA INTÄKTER	37 957	67 785	72 118	56%	34 453	61 300	10,2%
KOSTNADER							
Programverksamhet	12 327	23 288	22 148	53%	11 969	21 422	3%
Sekretariatskostnader	3 758	5 114	5 525	73%	3 537	5 414	6%
Personalkostnader	11 736	18 341	18 124	64%	10 051	16 733	17%
Sektionskostnader	27 821	46 743	45 797	60%	25 557	43 569	9%
Internationella rörelsen	12 720	19 134	19 720	66%	11 213	16 581	13%
SUMMA KOSTNADER	40 541	65 877	65 517	62%	36 770	60 150	10,3%
RESULTAT	-2 584	1 908	6 600	-135%	-2 317	1 150	11,5%

*Inklusive samtliga disponibla delar

Jämförelse över åren av intäkter och kostnader aktuell månad.			
	Intäkter	Kostnader	Resultat
2000	2 029	2 665	-636
2001	1 659	2 719	-1 060
2002	1 675	2 817	-1 142
2003	1 521	2 756	-1 235
2004	2 023	2 582	-559
2005	2 114	2 890	-776
2006	2 924	3 985	-1 061
2007	3 099	3 973	-874
2008	4 138	4 456	-318
2009	4 583	5 238	-655

Intäktsrapport 2009, augusti (i tkr)

INTÄKTER	Intäkter gällande 2009				Intäkter gällande 2008			
	Ack utfall	Total budget	Prognos tert 2	Utfall i % av prognos	Ack utfall	Total budget	Utfall i % av budget	U09 i förh till U08
Medlemsavgifter								
Helbetalande medl.	1 938	2 800	2 700	72%	2 866	3 800	75%	68%
Delbetalande medl.	37	85	70	53%	61	150	41%	60%
Medl via autogiro	9 988	15 100	15 600	64%	8 778	14 151	62%	114%
Gruppavgifter	0	0	0	#DIVISION/0!	162	290	56%	0%
Summa avgifter	11 962	17 985	18 370	65%	11 867	18 391	65%	101%
Insamlade medel								
Grupper & distrikt	2 584	3 800	3 800	68%	1 126	2 500	45%	229%
Insamlingsbrev	1 369	2 000	2 000	68%	1 512	3 000	50%	91%
Gåvor via autogiro	21 540	33 600	33 600	64%	18 048	28 670	63%	119%
Gåvor från organisationer	724	350	800	91%	220	500	44%	329%
Företagssamarbete	155	300	375	41%	1 209	1 260	96%	13%
Gåvor från företag	193	350	300	64%	245	400	61%	79%
Övriga insamlingsaktiv.	1 236	1 400	1 800	69%	680	1 250	54%	182%
Ospec gåvor (privat)	313	1 000	500	63%	582	1 200	48%	54%
Testamenten	332	1 700	800	41%	314	1 680	19%	106%
Humanfonden (se nedan)	0	4 068	4 641	0%	0	5 660	0%	#DIVISION/0!
Hjälpfonden (se nedan)	0	230	206	0%	0	370	0%	#DIVISION/0!
Postkodlotteriet	0	5 000	10 000	0%	0	0	#DIVISION/0!	#DIVISION/0!
Amnestyfonden andel	-3 126	-5 818	-6 419	49%	-2 633	-5 107	52%	119%
Summa insamlade medel	25 319	47 980	52 403	48%	21 303	41 383	51%	119%
Försäljning								
Amnestyakademien	141	350	275	51%	127	335	38%	112%
Uppdragsutbildning	22	465	130	17%	0	0	#DIVISION/0!	#DIVISION/0!
Arvoden	7	25	10	70%	15	0	#DIVISION/0!	47%
Annonser & bilagor AP	82	100	85	96%	0	210	0%	#DIVISION/0!
Rapporter o dyl	17	25	25	67%	15	25	62%	110%
Övrig försäljning	34	50	75	46%	114	75	152%	30%
Pren Amnesty Press	65	60	65	99%	60	60	101%	107%
Pren Kortkampanjen	300	425	370	81%	321	450	71%	93%
Summa försäljning	668	1 500	1 035	65%	653	1 155	57%	102%
Bidrag								
Bidrag	0	0	0	0%	631	140	451%	0%
Summa bidrag	0	0	0	0%	631	140	451%	
Övrigt								
Räntor	2	300	300	1%	0	220	0%	1471%
Övrigt	5	20	10	51%	0	11	0%	#DIVISION/0!
Summa övrigt	7	320	310	2%	0	231	0%	5198%
SUMMA INTÄKTER	37 957	67 785	72 118	53%	34 453	61 300	56%	110%

Fonderna	Human	Antal	Hjälp	Antal
30-dec-95	12 026	11 086	740	1 915
30-dec-96	9 115	11 062	651	
30-dec-97	7 600	10 375	525	
30-dec-98	4 081	9 650	247	
30-dec-99	5 078	9 197	295	
30-dec-00	5 719	8 872	300	
30-dec-01	7 024	ingen uppgift	338	
30-dec-02	7 732	ingen uppgift	366	
30-dec-03	6 842	7 182	321	
30-aug-04	5 067	6 908	230	
30-dec-04	3 656	6 767	170	
30-aug-05	4 641	6 391	206	

Uppföljning av programkostnader 2009, augusti (i tkr)

	Ack 2009	Budget 2009	Tot. budg 2009*	Prognos tert 2	Utfall i % av prognos	Bu-ack
DIREKTA PROGRAMKOSTNADER						
1. Kampanjer						
Kampanjer & aktioner	528	1 855	1 855	1 735	30%	1 327
Sommarturné	358	310	310	366	98%	-48
Blixtaktioner	0	0	0	0	#DIVISION/0!	0
Kortkampanjen	278	400	400	400	70%	122
Flykting & migration	54	380	380	328	17%	326
Ekonomiska relationer & företag	86	248	248	134	64%	162
Summa	1 305	3 193	3 193	2 963	44%	1 888
2. Information och kommunikation						
Lobby	757	743	743	808	94%	-14
Mediaarbete	117	236	236	182	65%	119
MR-info	0	5	5	5	0%	5
Amnesty Press	1 278	2 650	2 650	2 294	56%	1 372
Amnestyakademien	352	774	774	720	49%	422
Sneställt - egen regi	3	96	96	45	6%	93
Tillgänglig hemsida	0	75	75	75	0%	75
Angeläget - egen regi	433	520	520	550	79%	87
Summa	2 940	5 099	5 099	4 679	63%	2 159
3. Stöd till aktivism						
Specialgrupper	110	190	190	180	61%	80
Grupper & distrikt	79	191	191	180	44%	112
Insats	28	110	110	63	45%	82
Distriktscenter Skåne/Blekinge	89	165	165	178	50%	76
Distriktscenter Göteborg	59	207	207	199	30%	148
Landprogram	28	96	96	62	46%	68
Övrig utbildning	348	935	935	840	41%	587
Ungdomsarbete	80	185	185	185	43%	105
Utveckla aktivism	394	749	749	636	62%	355
Distrikt Stockholm	60	127	127	127	47%	67
Summa	1 276	2 955	2 955	2 650	48%	1 679
4. Medlemmar och organisation						
Årsmötet	244	309	309	246	99%	65
Budgetmötet	0	5	5	5	0%	5
Intersektionella möten	40	46	46	52	78%	6
ICM	86	330	330	338	26%	244
Styrelsen	188	285	285	280	67%	97
Valberedningen	15	20	20	23	66%	5
Granskningskommittéen	12	10	10	15	79%	-2
Resor o diverse	24	35	35	25	97%	11
Summa	609	1 040	1 040	984	62%	431

Uppföljning av programkostnader 2009, augusti (i tkr)

	Ack 2009	Budget 2009	Tot. budg 2009*	Prognos tert 2	Utfall i % av prognos	Bu-ack
5. Insamlingsarbete						
F2F	3 651	5 274	5 274	5 262	69%	1 623
TM	854	1 700	1 700	1 520	56%	846
Fundraising - bas	1 648	2 870	2 870	3 002	55%	1 222
Material	249	435	435	435	57%	186
Marknadsföring och utveckling	460	1 672	1 672	1 400	33%	1 212
Fundraising - övergripande	154	280	280	403	38%	126
Amnestyfondens andel	-820	-1 230	-1 230	-1 150	71%	-410
Summa	6 197	11 001	11 001	10 872	57%	4 804
SUMMA PROGRAMKOSTNADER	12 327	23 288	23 288	22 148	56%	10 961
6. Gemensamma kostnader						
Sekretariatet	2 299	3 462	3 462	3 487	66%	1 163
Verksamhetsutveckling	367	205	205	537	68%	-162
IT	480	590	590	653	74%	110
Tryckeri	220	267	267	278	79%	48
Avskrivningar	393	590	590	570	69%	197
Personal	11 736	18 341	18 341	18 124	65%	6 605
Summa	15 494	23 455	23 455	23 649	66%	7 961
SUMMA SEKTIONSKOSTNADER	27 821	46 743	46 743	45 797	61%	18 922
7. Internationella rörelsen						
Internationella sekretariatet	12 716	19 074	19 074	19 700	65%	6 358
Internationella samarbeten	4	60	60	20	18%	56
Summa	12 720	19 134	19 134	19 720	65%	6 414
SUMMA BIDRAG TILL INT. RÖRELSEN	12 720	19 134	19 134	19 720	65%	6 414
TOTALT	40 541	65 877	65 877	65 517	62%	25 336
SAMMANFATTNING						
Programkostnader	12 327	23 288	23 288	22 148	56%	10 961
Sekretariatskostnader	3 758	5 114	5 114	5 525	68%	1 356
Personalkostnader	11 736	18 341	18 341	18 124	65%	6 605
Sektionskostnader	27 821	46 743	46 743	45 797	61%	18 922
Bidrag till Internationella rörelsen	12 720	19 134	19 134	19 720	65%	6 414
TOTALT	40 541	65 877	65 877	65 517	62%	25 336

* Total budget= fast budget inkl alla disponibla delar

Direkta samt fördelade programkostnader (i tkr), tertial 2 2009

Bilaga 4

Fördelning av direkta lönekostnader (DL) och administrativa kostnader (Adm) på program

	Direkta programkostnader			Fördelade kostnader		Fördelade kostnader		Summa	Summa	%
	Ack	Ack	%	Ack utfall 2009		Ack utfall 2008		Ack	Ack	
	2009	2008		DL	Adm	DL	Adm	aug 2009	aug 2008	
1. Kampanjer										
Kampanjer & aktioner	529	367	144%	1 678	900	1 134	700	3 108	2 201	141%
Sommarkampanj	358	282	127%	11	6	209	129	374	620	60%
Blixtaktioner	0	0		120	64	105	65	184	170	108%
Kortkampanjen	278	241	115%	155	83	85	52	516	378	136%
Flykting och migration (inkl RGB)	54	269	20%	721	387	660	407	1 162	1 336	87%
Ekonomiska relatiner och företag	86			211	113			410		
Summa	1 305	1 159	113%	2 896	1 553	2 193	1 353	5 754	4 705	103%
2. Information och kommunikation										
Lobbyverksamhet (inkl EU-för.)	757	590	128%	503	270	392	242	1 530	1 224	125%
Mediaarbete	117	143	82%	331	177	271	167	625	582	107%
MR-info	0	0		285	153	307	190	438	497	88%
Amnesty Press	1 278	831	154%	408	219	327	202	1 905	1 360	140%
Amnestyakademien	352	284	124%	359	193	363	224	903	871	
Sneställt - egen regi	3	33	9%	0	0			3	33	
Tillgänglig hemsida	0			0	0			0		
Angeläget - egen regi	433	0		32	17			482	0	
Angeläget - Arvsfonden	0	359	0%	0	0	0	0	0	359	0%
Summa	2 940	2 240	131%	1 918	1 029	1 660	1 025	5 886	4 925	120%
3. Stöd till aktivism										
Specialgrupper	110	86	128%	232	125	134	83	467	303	154%
Grupper och distrikt	79			267	143			490		
Insats	28			70	38			136		
Distriktscenter Skåne/Blekinge	89	57	156%	567	304	409	252	959	718	
Distriktscenter Göteborg	59	49	120%	545	293	441	272	897	763	
Landprogram	28	28	100%	148	79	114	71	255	213	
Övrig utbildning	348	177	197%	218	117	72	44	683	293	
Ungdomsarbete	80	488	16%	42	23	26	16	145	530	27%
Utveckla aktivism	395			123	66			584		
Distrikt Stockholm	60	26	231%	306	164	275	169	530	470	113%
Arbetsgrupper	0	97	0%	0	0	373	230	0	700	0%
Distrikt	0	5	0%	0	0	154	95	0	253	0%
Summa	1 276	911	140%	2 519	1 351	1 471	907	5 147	4 242	121%
4. Medlemmar och organisation										
Årsmötet	244	247	99%	373	200	294	181	817	723	113%
Budgetmötet	0	0		14	8	0	0	22	0	
Intersektionella möten	40	51	78%	28	15	20	12	83	83	100%
ICM/Internationella möten	86	0		144	77	0	0	308	0	#####
Styrelsen	188	117	161%	299	160	212	131	648	461	140%
Valberedningen	15	18	83%	11	6	0	0	31	18	173%
Granskningskommittéen	12	5	240%	4	2	0	0	17	5	348%
Resor o diverse	24	8	300%	53	28	0	0	105	8	1314%
Mångfaldsarbete	0	329		0	0	121	75	0	525	
Summa	609	775	79%	925	496	526	324	2 031	1 821	112%

Direkta samt fördelade programkostnader (i tkr), tertial 2 2009

Bilaga 4

Fördelning av direkta lönekostnader (DL) och administrativa kostnader (Adm) på program

	Direkta programkostnader			Fördelade kostnader		Fördelade kostnader		Summa	Summa	%
	Ack 2009	Ack 2008	%	Ack utfall 2009 DL	Adm	Ack utfall 2008 DL	Adm	Ack aug 2009	Ack aug 2008	
5. Insamlingsarbete										
F2f	3 652	3 253	112%	679	364	441	272	4 695	3 967	
TM	854	883	97%	313	168	346	214	1 335	1 443	
Fundraising - bas	1 648			507	272			2 426		
Material	249			0	0			249		
Marknadsföring och utveckling	460			183	98			741		
Fundraising - övergripande	154			144	77			376		
Fundraising	0	3 203	0%	0	0	350	216	0	3 769	
Försäljning	0	92	0%	0	0	7	4	0	103	0%
Medlems- och givardatabas	0	0		0	0	762	470	0	1 231	
Amnestyfondens andel	-820	-649	126%	0	0	0	0	-820	-649	126%
Summa	6 197	6 782	91%	1 826	980	769	474	9 003	9 864	91%
SUMMA PROGRAMKOSTNADER	12 327	11 867	104%	10 085	5 409	6 619	4 083	27 821	25 557	109%
6. Gemensamma kostnader										
Sekretariatet	2 299	2 303	100%							
Verksamhetsutveckling	367	119	308%							
IT	480	482	100%							
Tryckeri	220	200	110%							
Avskrivningar	393	433	91%							
Personal	11 735	10 052	117%							
Summa	15 494	13 589	114%							
SUMMA SEKTIONSKOSTN.	27 821	25 456	109%					27 821	25 557	
7. Internationella rörelsen										
Internationella sekretariatet	12 716	10 944	116%					12 716	10 944	
Internationella samarbeten	4	0						4		
MR-projekt i Turkiet	0	269	0%					0	269	
Summa	12 720	11 213	113%					12 720	11 213	
TOTALA KOSTNADER	40 541	36 669	111%					40 541	36 770	

SAMMANFATTNING	2009	2008	(%)
Direkta programkostnader	12 327	11 866	
Direkta programlönekostnader	10 085	8 404	
Summa direkta programkostnader	22 412	20 270	
Administration	5 409	5 184	
Summa sektionskostnader	27 821	25 557	
Internationella sekretariatet	12 720	11 213	
Summa kostnader	40 541	36 770	